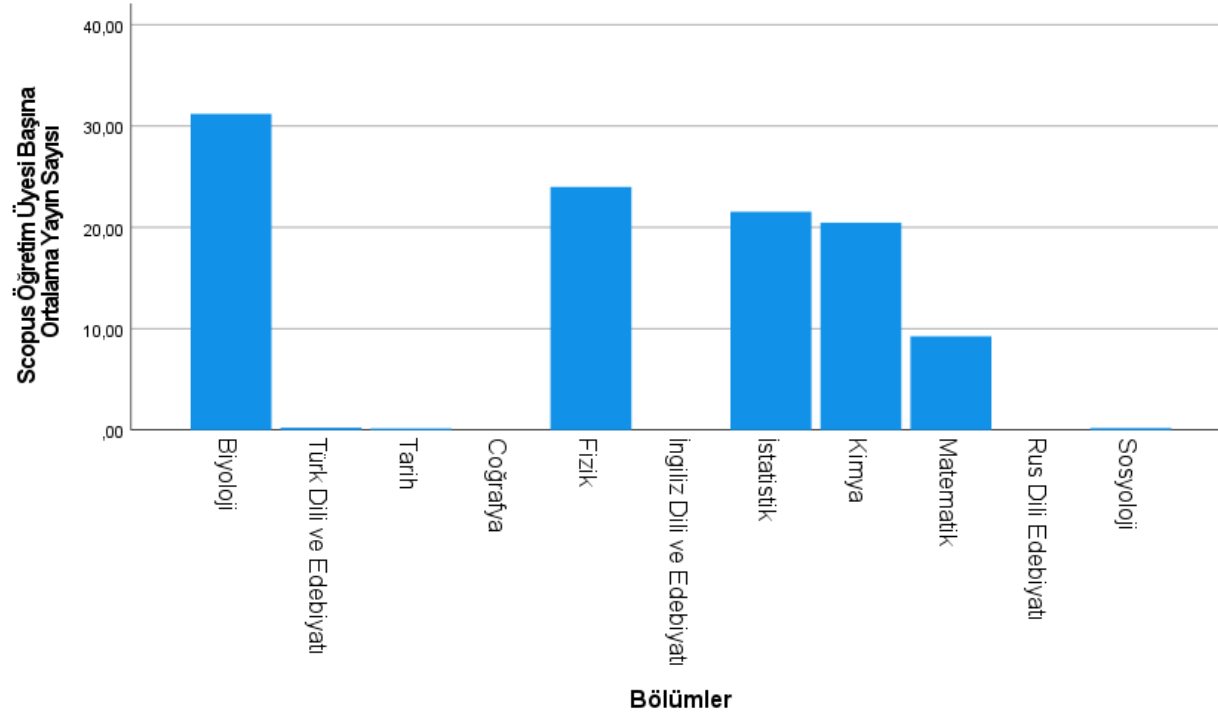


GİRESUN ÜNİVERSİTESİ FEN EDEBİYAT FAKÜLTESİ 2023 YILI İTİBARIYLA AKADEMİK PERFORMANS DEĞERLENDİRMESİ

Giresun Üniversitesi, Fen Edebiyat Fakültesi sayısal ve sözel bölümlerinin akademik performansları öğretim üyelerinin h-indeks, atıf ve yayın sayısına göre 2023 yılı sonuna kadar olan tüm akademik kariyerler bilgileri kullanılarak Scopus ve Google Scholar veri tabanlarında, ayrıca 2019-2023 yılları arasındaki yıllık performansları Scopus veri tabanına göre incelenmiştir. Google Scholar veri tabanına göre 2023 yılı h-indeks ve atıf istatistikleri de incelenmiş ve grafiksel gösterimler gerçekleştirilmiştir.

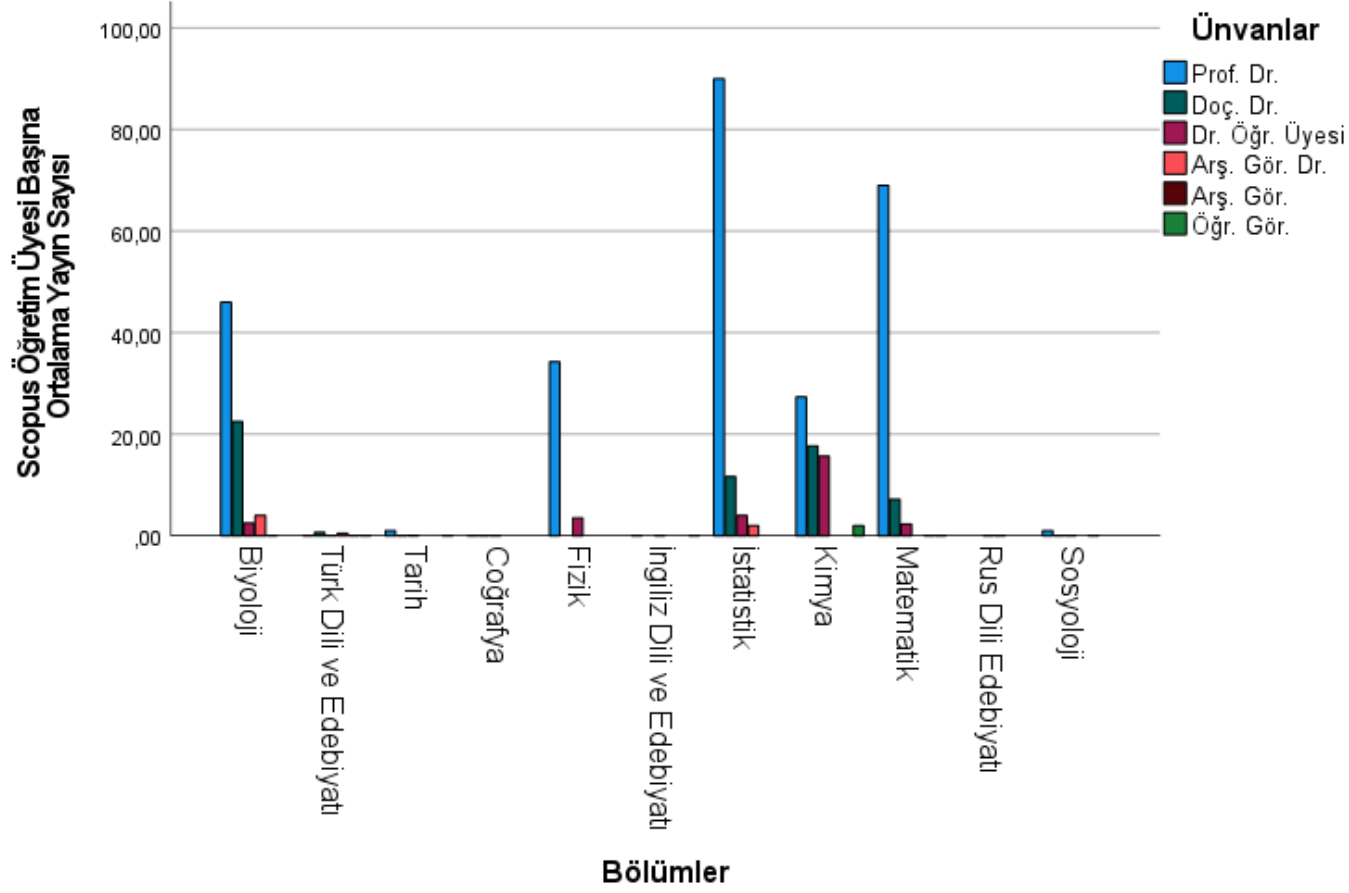
1. Kariyer Boyu Etki İncelemesi

Scopus veri tabanına göre öğretim üyelerinin 2023 yılı sonuna kadar olan tüm akademik yayın sayıları elde edilerek bölümlerdeki öğretim üyesi sayısına göre ortalama yayın sayıları elde edilmiş ve Şekil 1’de verilmiştir. Elde edilen istatistiklere göre en fazla yayın ortalamasına sahip bölüm Biyoloji Bölümü olup, bu bölümü sırasıyla Fizik ve İstatistik Bölümleri takip etmektedir.



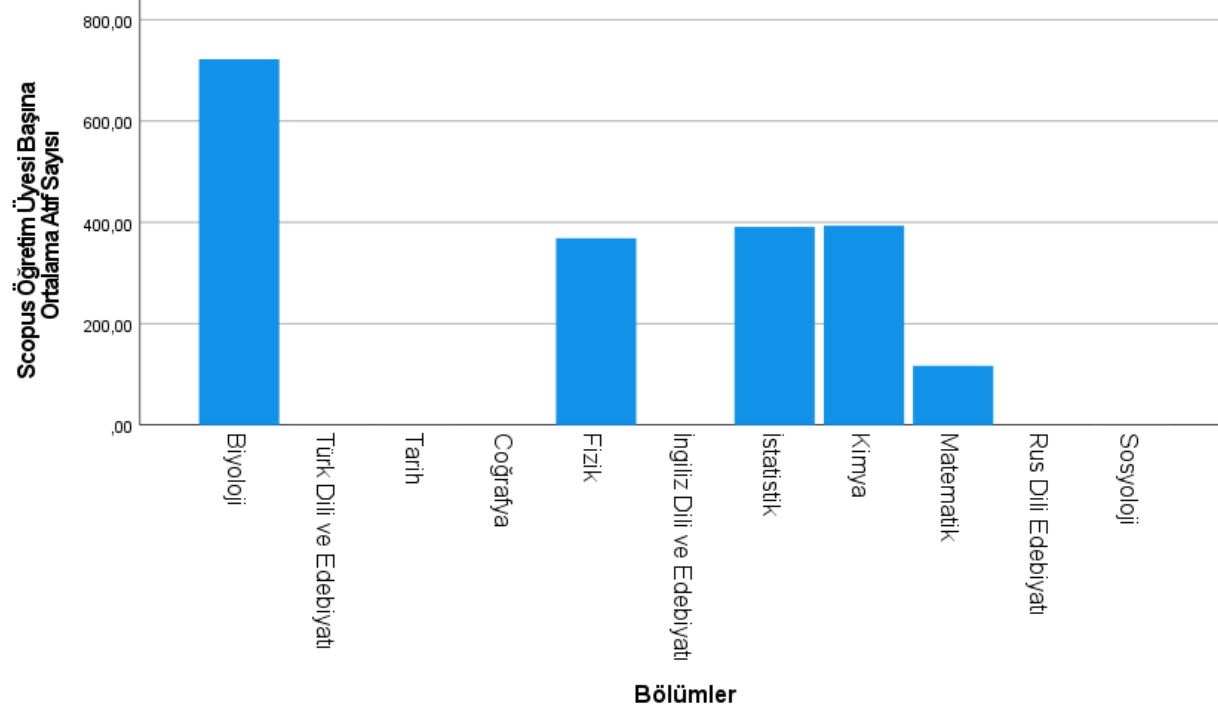
Şekil 1. Scopus Veri Tabanında Öğretim Üyesi Başına Ortalama Yayın Sayısı

Scopus veri tabanına göre öğretim üyelerinin 2023 yılı sonuna kadar olan tüm akademik yayın sayıları elde edilerek bölümlerdeki öğretim üyesi sayısına ve ünvanlara göre ortalama yayın sayıları elde edilmiş ve Şekil 2’de verilmiştir. Elde edilen istatistiklere göre Profesör ünvanlı öğretim üyeleri için en fazla yayın ortalamasına sahip bölüm İstatistik Bölümü olup, bu bölümü sırasıyla Matematik ve Biyoloji Bölümleri takip etmektedir. Doçent ünvanlı öğretim üyeleri için en fazla yayın ortalamasına sahip bölüm Biyoloji Bölümü olup, bu bölümü sırasıyla Kimya ve İstatistik Bölümleri takip etmektedir. Dr. Öğr. Üyesi ünvanlı öğretim üyeleri için en fazla yayın ortalamasına sahip bölüm Biyoloji Bölümü olup, bu bölümü sırasıyla Kimya ve İstatistik Bölümleri takip etmektedir.



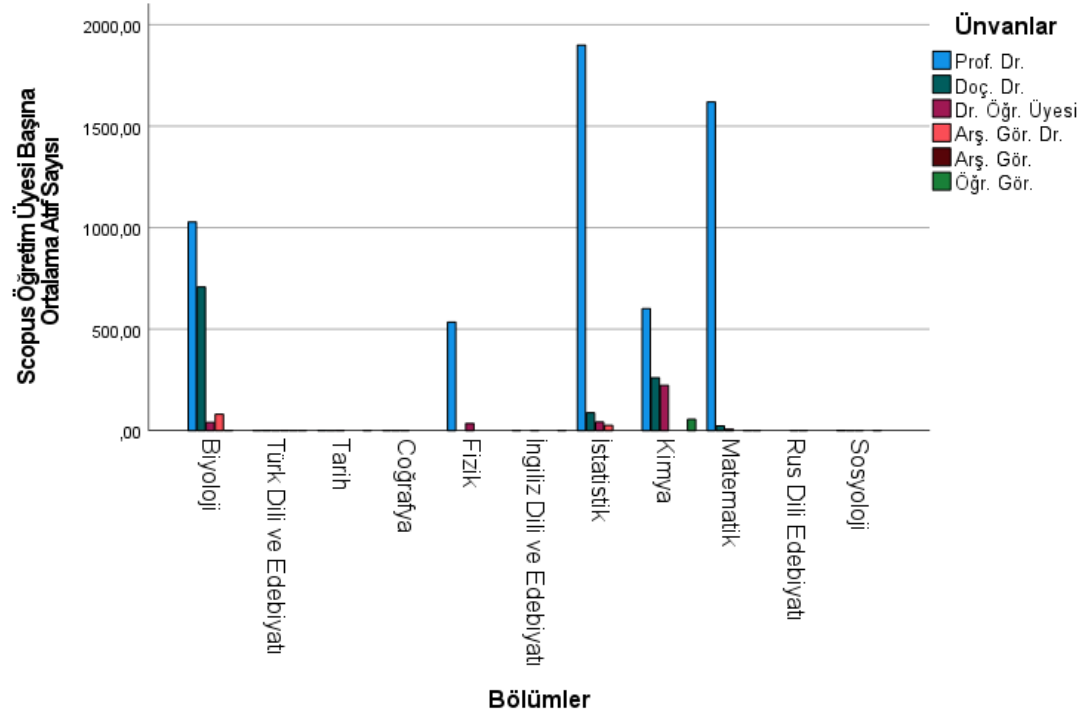
Şekil 2. Scopus Veri Tabanında Ünvanlara göre Öğretim Üyesi Başına Ortalama Yayın Sayısı

Scopus veri tabanına göre öğretim üyelerinin 2023 yılı sonuna kadar olan tüm akademik atıf sayıları elde edilerek bölümlerdeki öğretim üyesi sayısına göre ortalama atıf sayıları elde edilmiş ve Şekil 3’de verilmiştir. Elde edilen istatistiklere göre en fazla atıf ortalamasına sahip bölüm Biyoloji Bölümü olup, bu bölümü sırasıyla Kimya ve İstatistik Bölümleri takip etmektedir.



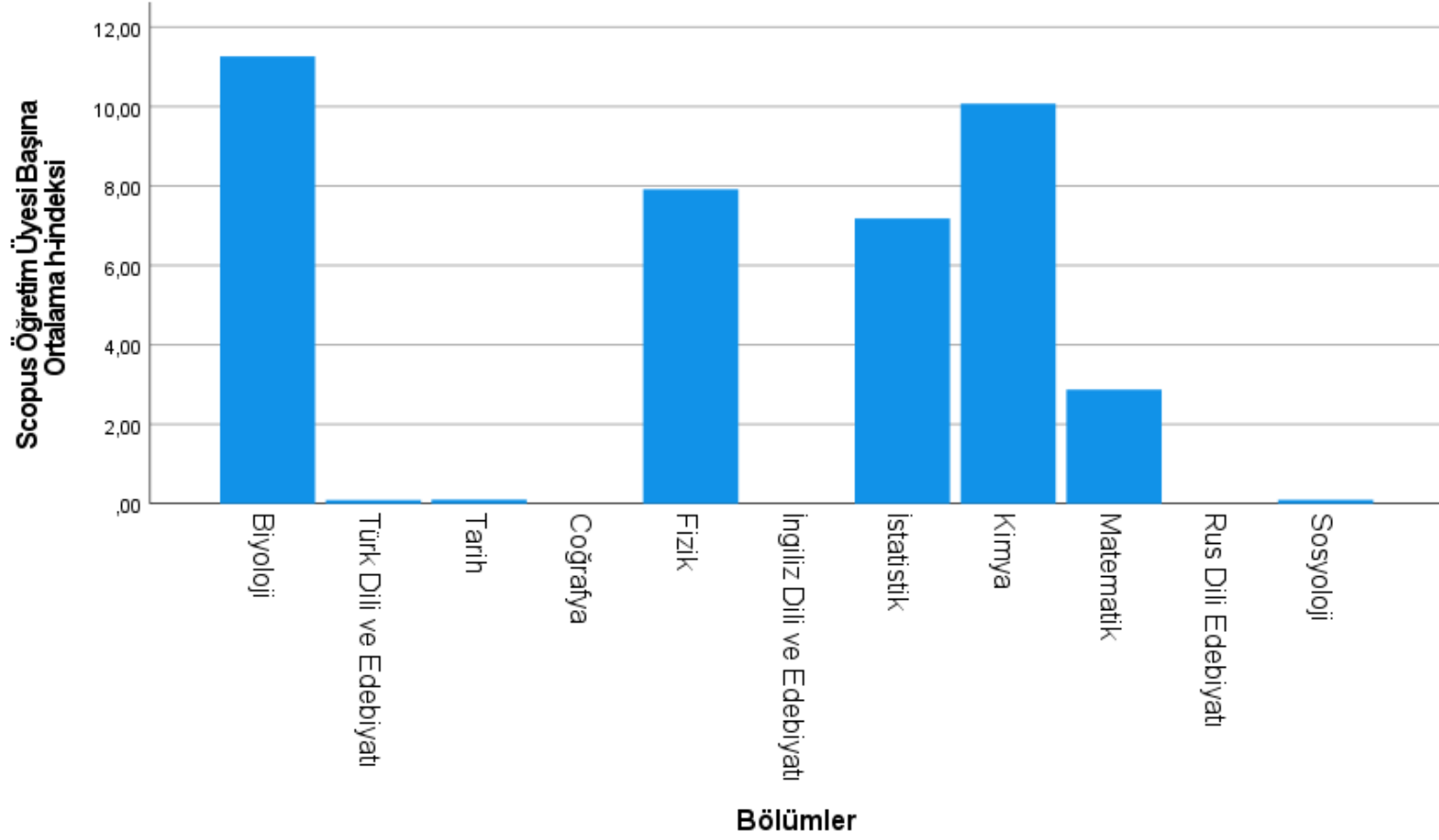
Şekil 3. Scopus Veri Tabanında Öğretim Üyesi Başına Ortalama Atıf Sayısı

Scopus veri tabanına göre öğretim üyelerinin 2023 yılı sonuna kadar olan tüm atıf sayıları elde edilerek bölümlerdeki öğretim üyesi sayısına ve ünvanlara göre ortalama atıf sayıları elde edilmiş ve Şekil 4’de verilmiştir. Elde edilen istatistiklere göre Profesör ünvanlı öğretim üyeleri için en fazla atıf ortalamasına sahip bölüm İstatistik Bölümü olup, bu bölümü sırasıyla Matematik ve Biyoloji Bölümleri takip etmektedir. Doçent ünvanlı öğretim üyeleri için en fazla atıf ortalamasına sahip bölüm Biyoloji Bölümü olup, bu bölümü sırasıyla Kimya ve İstatistik Bölümleri takip etmektedir. Dr. Öğr. Üyesi ünvanlı öğretim üyeleri için en fazla atıf ortalamasına sahip bölüm Kimya Bölümü olup, bu bölümü sırasıyla Biyoloji ve İstatistik Bölümleri takip etmektedir.



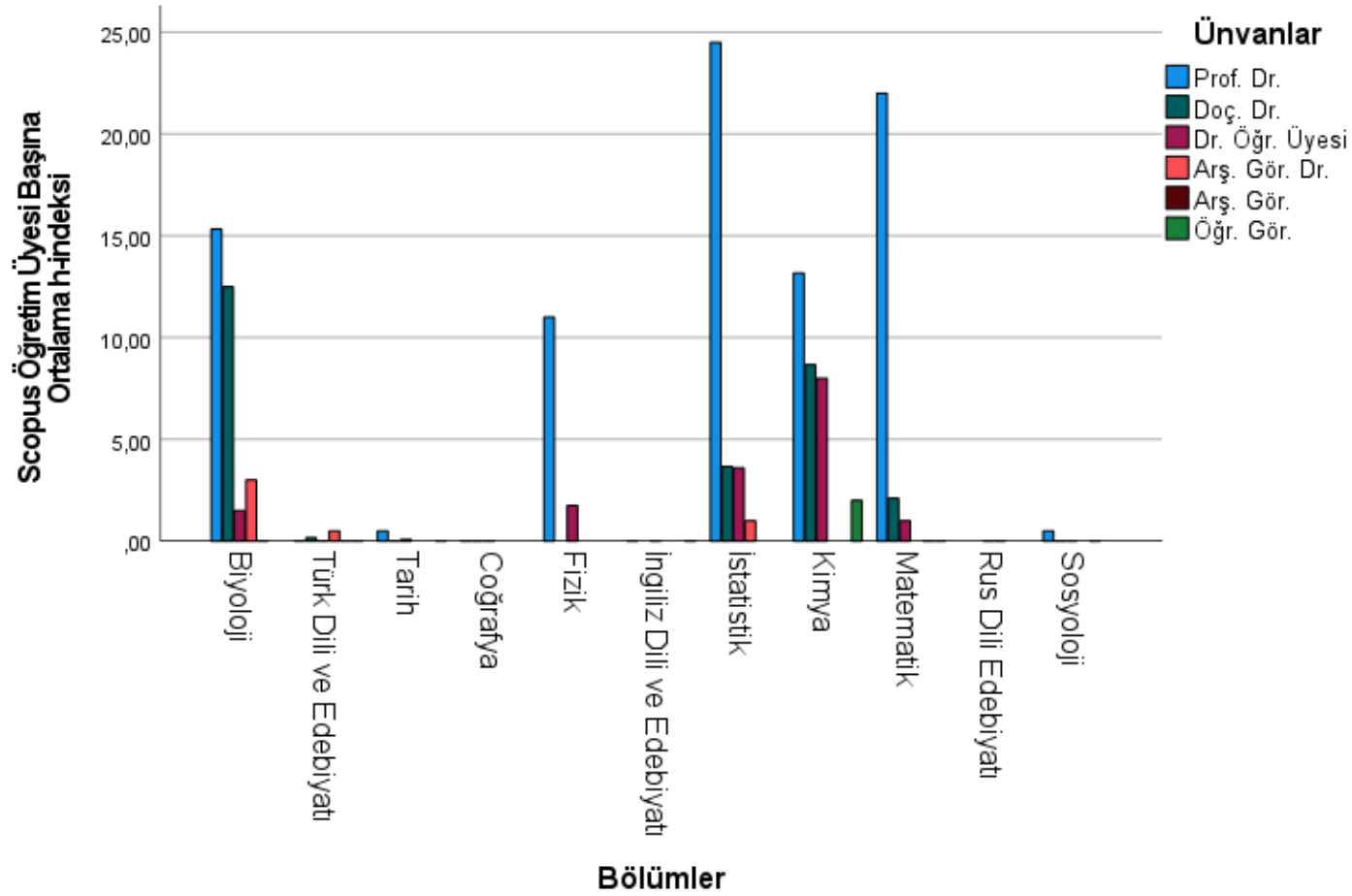
Şekil 4. Scopus Veri Tabanında Ünvanlara göre Öğretim Üyesi Başına Ortalama Atıf Sayısı

Scopus veri tabanına göre öğretim üyelerinin 2023 yılı sonuna kadar olan h-indeksleri elde edilerek bölümlerdeki öğretim üyesi sayısına göre ortalama h-indeksler elde edilmiş ve Şekil 5’de verilmiştir. Elde edilen istatistiklere göre en fazla h-indeks ortalamasına sahip bölüm Biyoloji Bölümü olup, bu bölümü sırasıyla Kimya ve Fizik Bölümleri takip etmektedir.



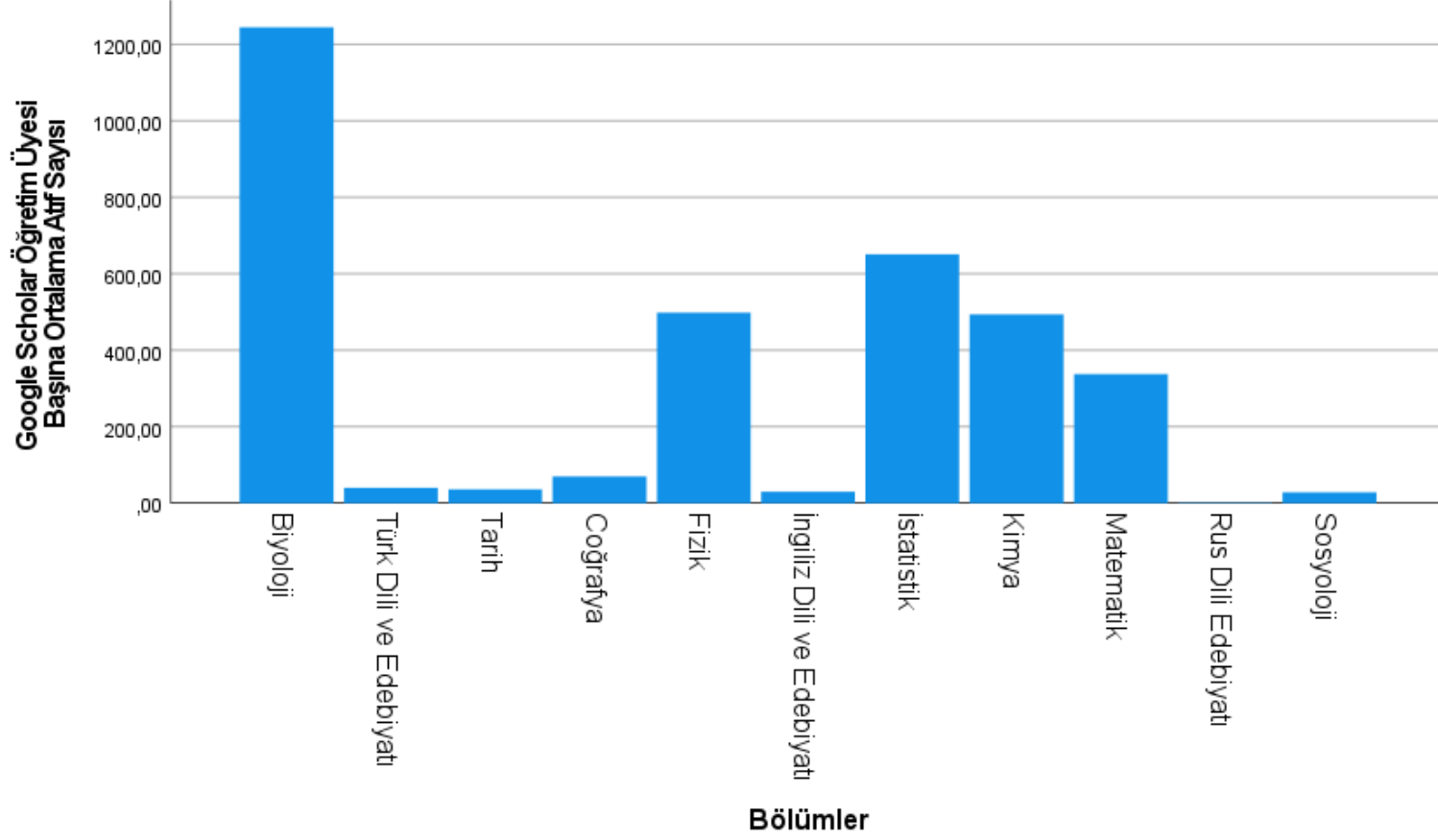
Şekil 5. Scopus Veri Tabanında Öğretim Üyesi Başına Ortalama h-indeks

Scopus veri tabanına göre öğretim üyelerinin 2023 yılı sonuna kadar olan h-indeks sayıları elde edilerek bölümlerdeki öğretim üyesi sayısına ve ünvanlara göre ortalama h-indeks sayıları elde edilmiş ve Şekil 6'da verilmiştir. Elde edilen istatistiklere göre Profesör ünvanlı öğretim üyeleri için en fazla yayın ortalamasına sahip bölüm İstatistik Bölümü olup, bu bölümü sırasıyla Matematik ve Biyoloji Bölümleri takip etmektedir. Doçent ünvanlı öğretim üyeleri için en fazla h-indeks ortalamasına sahip bölüm Biyoloji Bölümü olup, bu bölümü sırasıyla Kimya ve İstatistik Bölümleri takip etmektedir. Dr. Öğr. Üyesi ünvanlı öğretim üyeleri için en fazla h-indeks ortalamasına sahip bölüm Kimya Bölümü olup, bu bölümü sırasıyla İstatistik ve Biyoloji Bölümleri takip etmektedir.



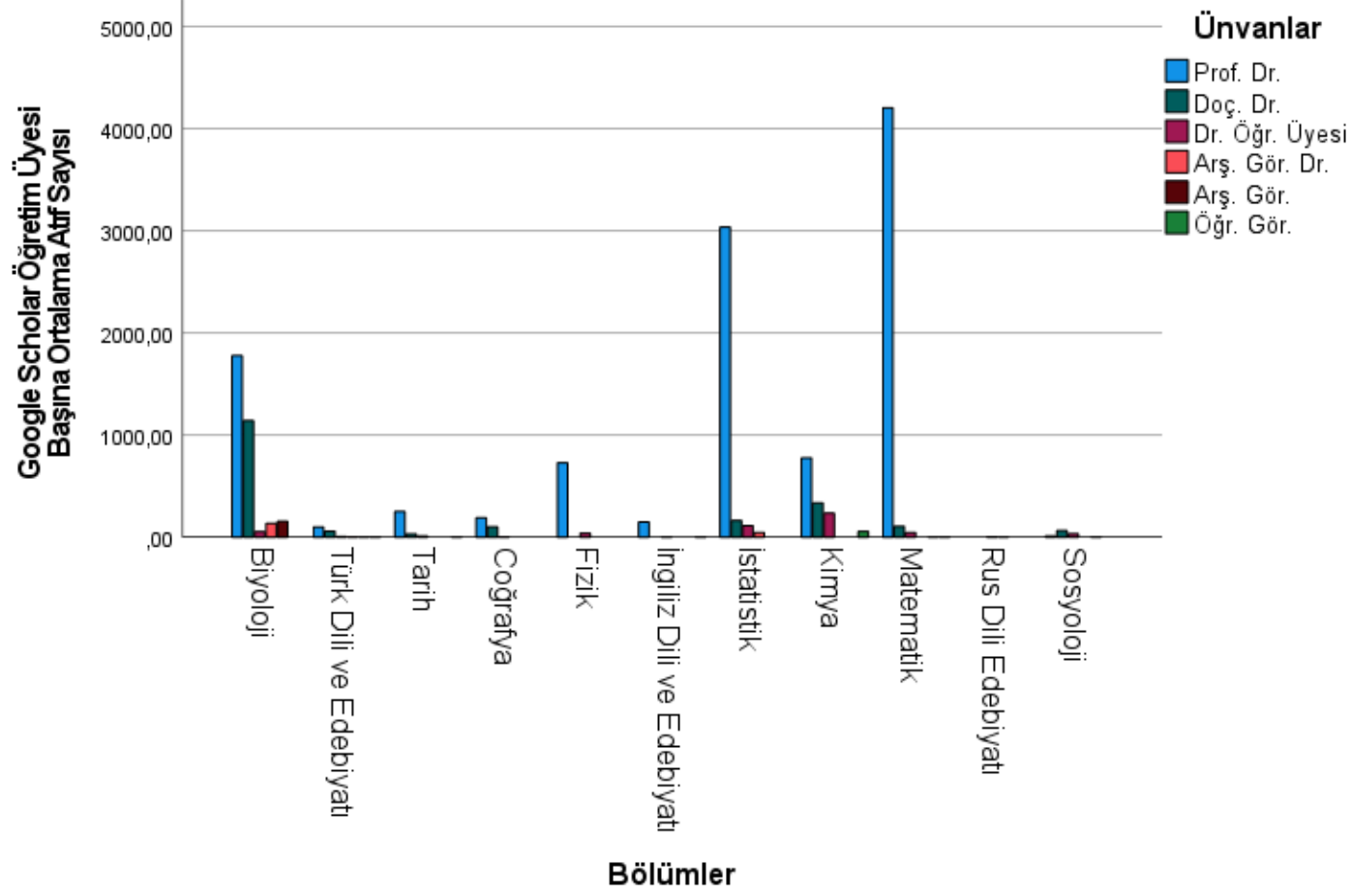
Şekil 6. Scopus Veri Tabanında Ünvanlara göre Öğretim Üyesi Başına Ortalama h-indeks Sayısı

Google Scholar veri tabanına göre öğretim üyelerinin 2023 yılı sonuna kadar olan tüm akademik atıf sayıları elde edilerek bölümlerdeki öğretim üyesi sayısına göre ortalama atıf sayıları elde edilmiş ve Şekil 7’de verilmiştir. Elde edilen istatistiklere göre en fazla atıf ortalamasına sahip bölüm Biyoloji Bölümü olup, bu bölümü sırasıyla İstatistik ve Fizik Bölümleri takip etmektedir.



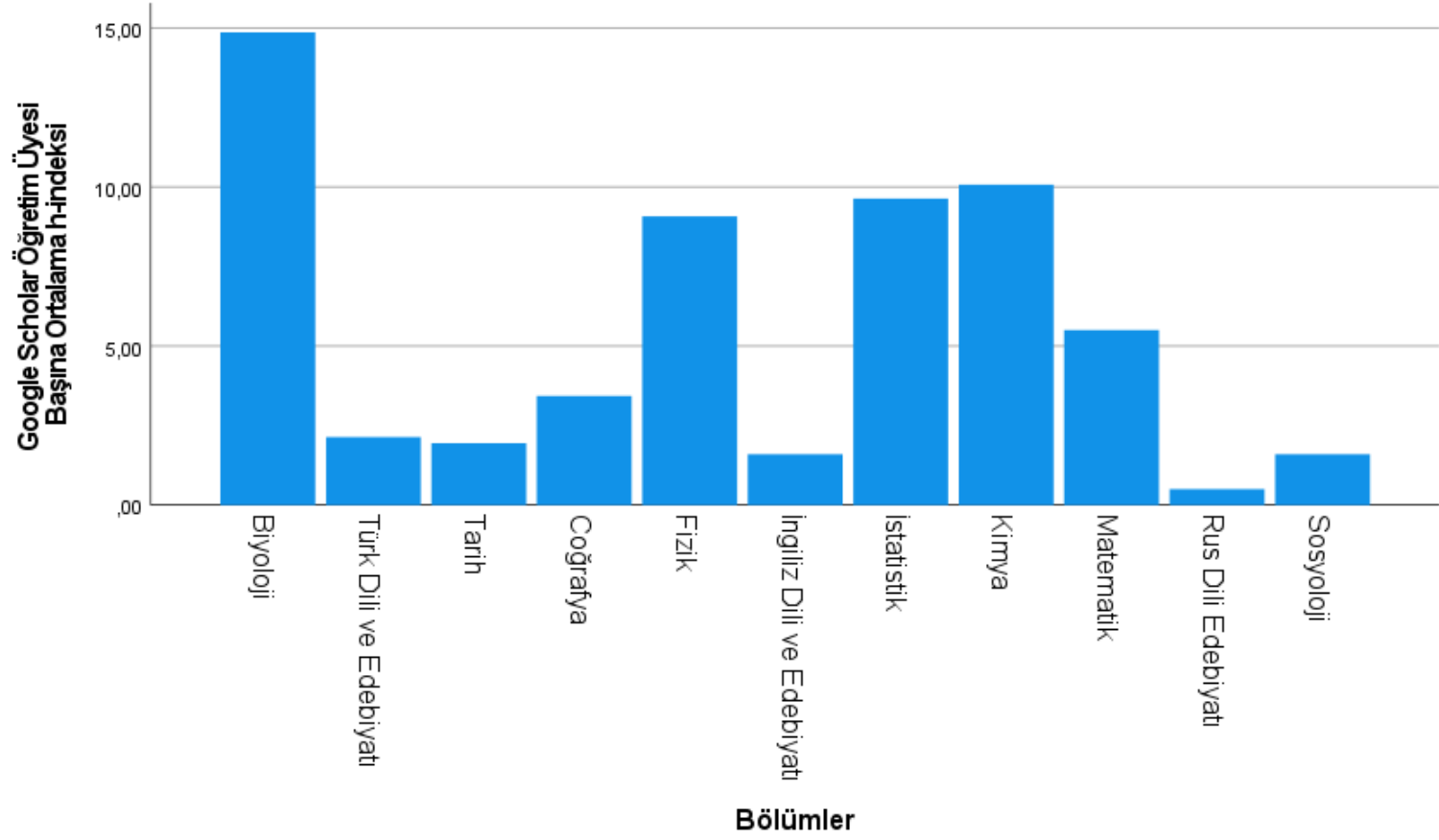
Şekil 7. Google Scholar Veri Tabanında Öğretim Üyesi Başına Ortalama Atıf Sayısı

Google Scholar veri tabanına göre öğretim üyelerinin 2023 yılı sonuna kadar olan tüm atıf sayıları elde edilerek bölümlerdeki öğretim üyesi sayısına ve ünvanlara göre ortalama atıf sayıları elde edilmiş ve Şekil 8’de verilmiştir. Elde edilen istatistiklere göre Profesör ünvanlı öğretim üyeleri için en fazla atıf ortalamasına sahip bölüm İstatistik Bölümü olup, bu bölümü sırasıyla Matematik ve Biyoloji Bölümleri takip etmektedir. Doçent ünvanlı öğretim üyeleri için en fazla atıf ortalamasına sahip bölüm Biyoloji Bölümü olup, bu bölümü sırasıyla Kimya ve İstatistik Bölümleri takip etmektedir. Dr. Öğr. Üyesi ünvanlı öğretim üyeleri için en fazla atıf ortalamasına sahip bölüm Kimya Bölümü olup, bu bölümü sırasıyla İstatistik ve Biyoloji Bölümleri takip etmektedir.



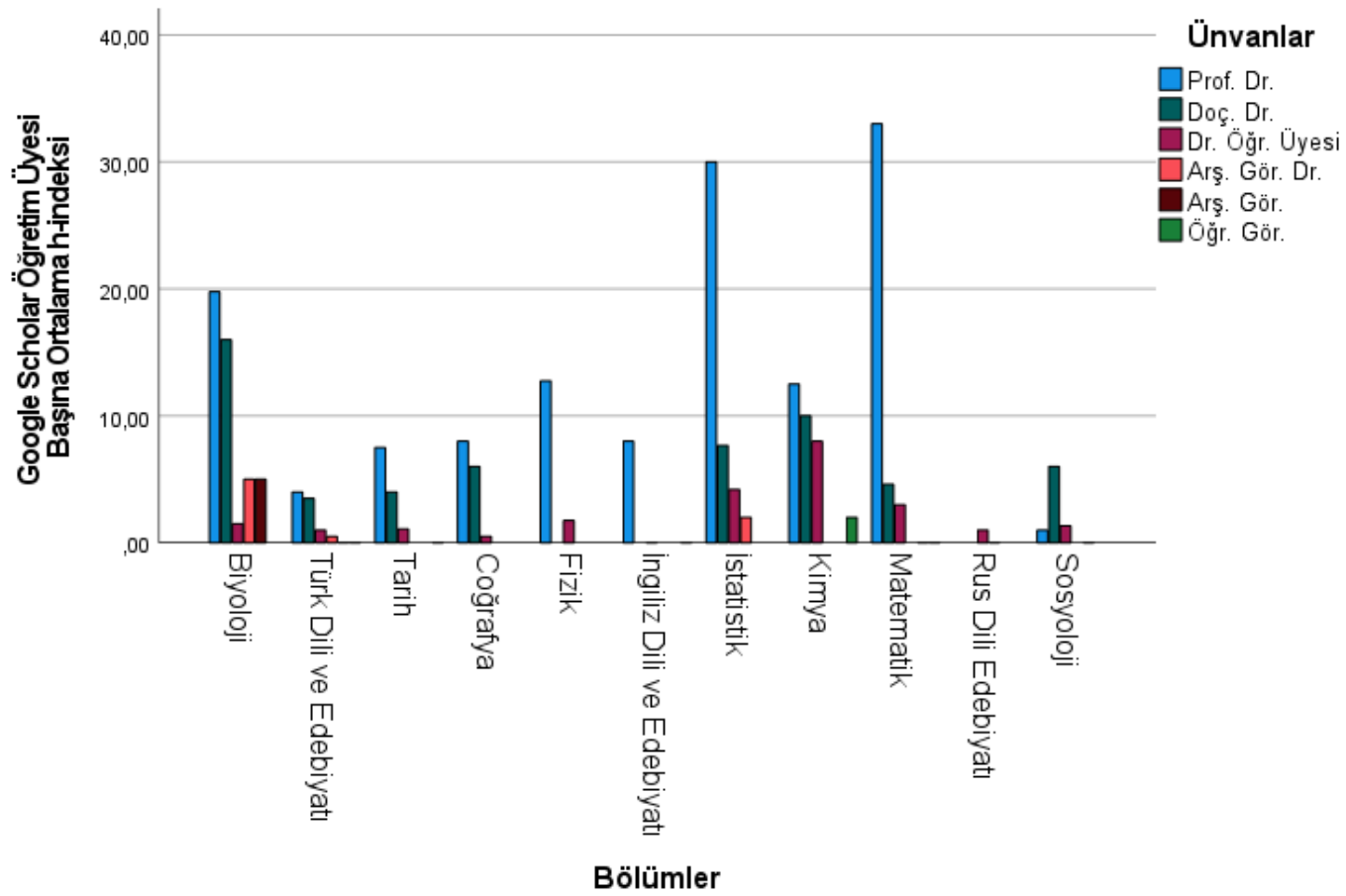
Şekil 8. Google Scholar Veri Tabanında Ünvanlara Göre Öğretim Üyesi Başına Ortalama Atıf Sayısı

Google Scholar veri tabanına göre öğretim üyelerinin 2023 yılı sonuna kadar olan h-indeksleri elde edilerek bölümlerdeki öğretim üyesi sayısına göre ortalama h-indeksler elde edilmiş ve Şekil 5’de verilmiştir. Elde edilen istatistiklere göre en fazla h-indeks ortalamasına sahip bölüm Biyoloji Bölümü olup, bu bölümü sırasıyla Kimya ve İstatistik Bölümleri takip etmektedir.



Şekil 9. Google Scholar Veri Tabanında Öğretim Üyesi Başına h-indeks

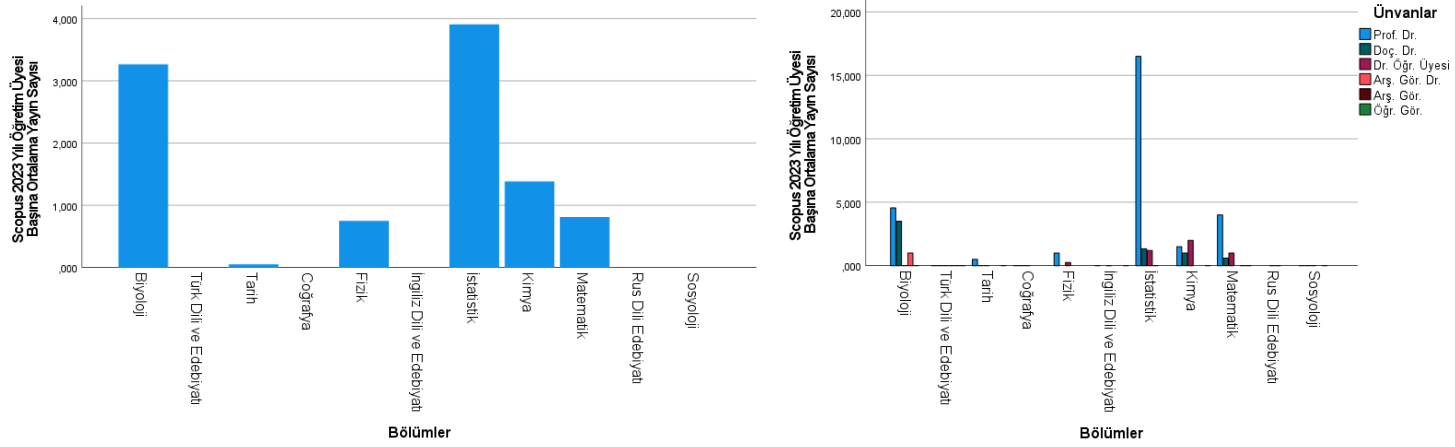
Google Scholar veri tabanına göre öğretim üyelerinin 2023 yılı sonuna kadar olan h-indeks sayıları elde edilerek bölümlerdeki öğretim üyesi sayısına ve ünvanlara göre ortalama h-indeks sayıları elde edilmiş ve Şekil 10’da verilmiştir. Elde edilen istatistiklere göre Profesör ünvanlı öğretim üyeleri için en fazla yayın ortalamasına sahip bölüm Matematik Bölümü olup, bu bölümü sırasıyla İstatistik ve Biyoloji Bölümleri takip etmektedir. Doçent ünvanlı öğretim üyeleri için en fazla h-indeks ortalamasına sahip bölüm Biyoloji Bölümü olup, bu bölümü sırasıyla Kimya ve İstatistik Bölümleri takip etmektedir. Dr. Öğr. Üyesi ünvanlı öğretim üyeleri için en fazla h-indeks ortalamasına sahip bölüm Kimya Bölümü olup, bu bölümü sırasıyla İstatistik ve Matematik Bölümleri takip etmektedir.



Şekil 10. Google Scholar Veri Tabanında Ünvanlara Göre Öğretim Üyesi Başına h-indeks

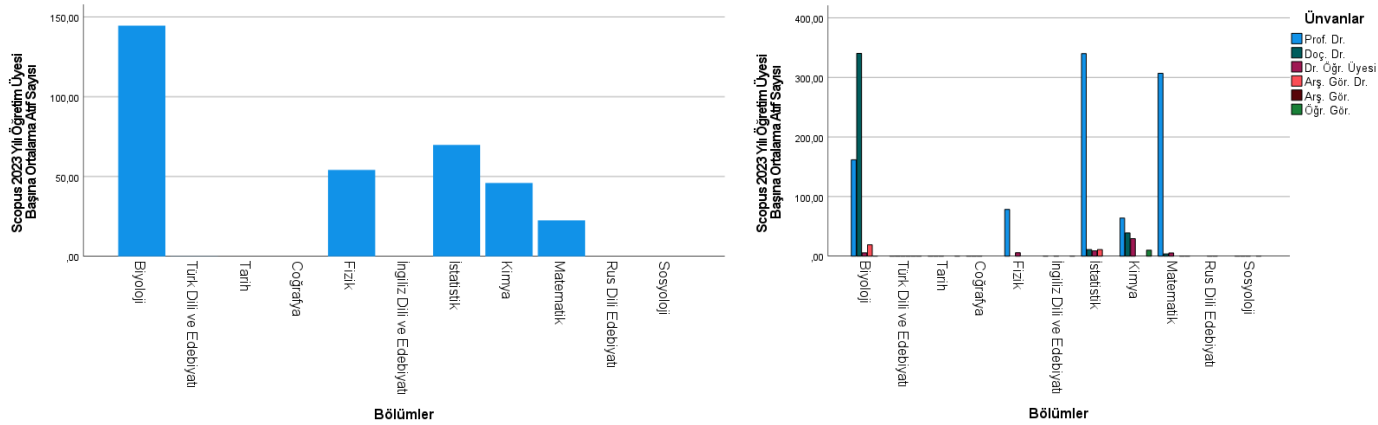
2. 2023 Yılı Etkisi İncelemesi

Scopus veri tabanına göre öğretim üyelerinin 2023 yılı için akademik yayın sayıları elde edilerek bölümlerdeki öğretim üyesi sayısına göre ortalama yayın sayıları elde edilmiş ve Şekil 11’de verilmiştir. Elde edilen istatistiklere göre en fazla yayın ortalamasına sahip bölüm İstatistik Bölümü olup, bu bölümü sırasıyla Biyoloji ve Kimya Bölümleri takip etmektedir.



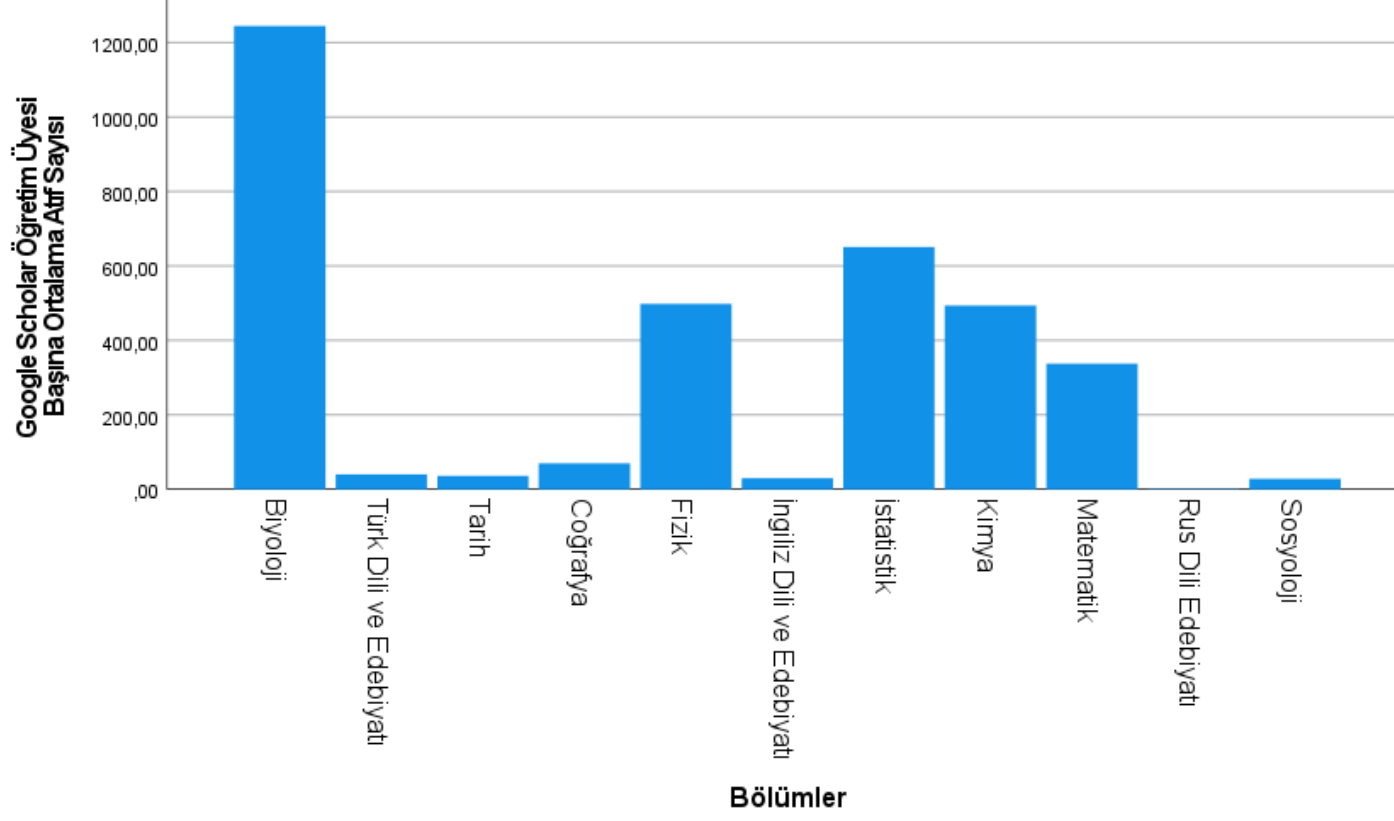
Şekil 11. Scopus Veri Tabanında 2023 Yılı İçin Öğretim Üyesi Başına ve Ünvanlara Göre Ortalama Yayın Sayıları

Scopus veri tabanına göre öğretim üyelerinin 2023 yılı için akademik atf sayıları elde edilerek bölümlerdeki öğretim üyesi sayısına göre ortalama atf sayıları elde edilmiş ve Şekil 12’de verilmiştir. Elde edilen istatistiklere göre en fazla atf ortalamasına sahip bölüm Biyoloji Bölümü olup, bu bölümü sırasıyla İstatistik ve Fizik Bölümleri takip etmektedir. Ayrıca Şekil 12’de ünvanlara göre ortalama atf sayıları da görülmektedir.



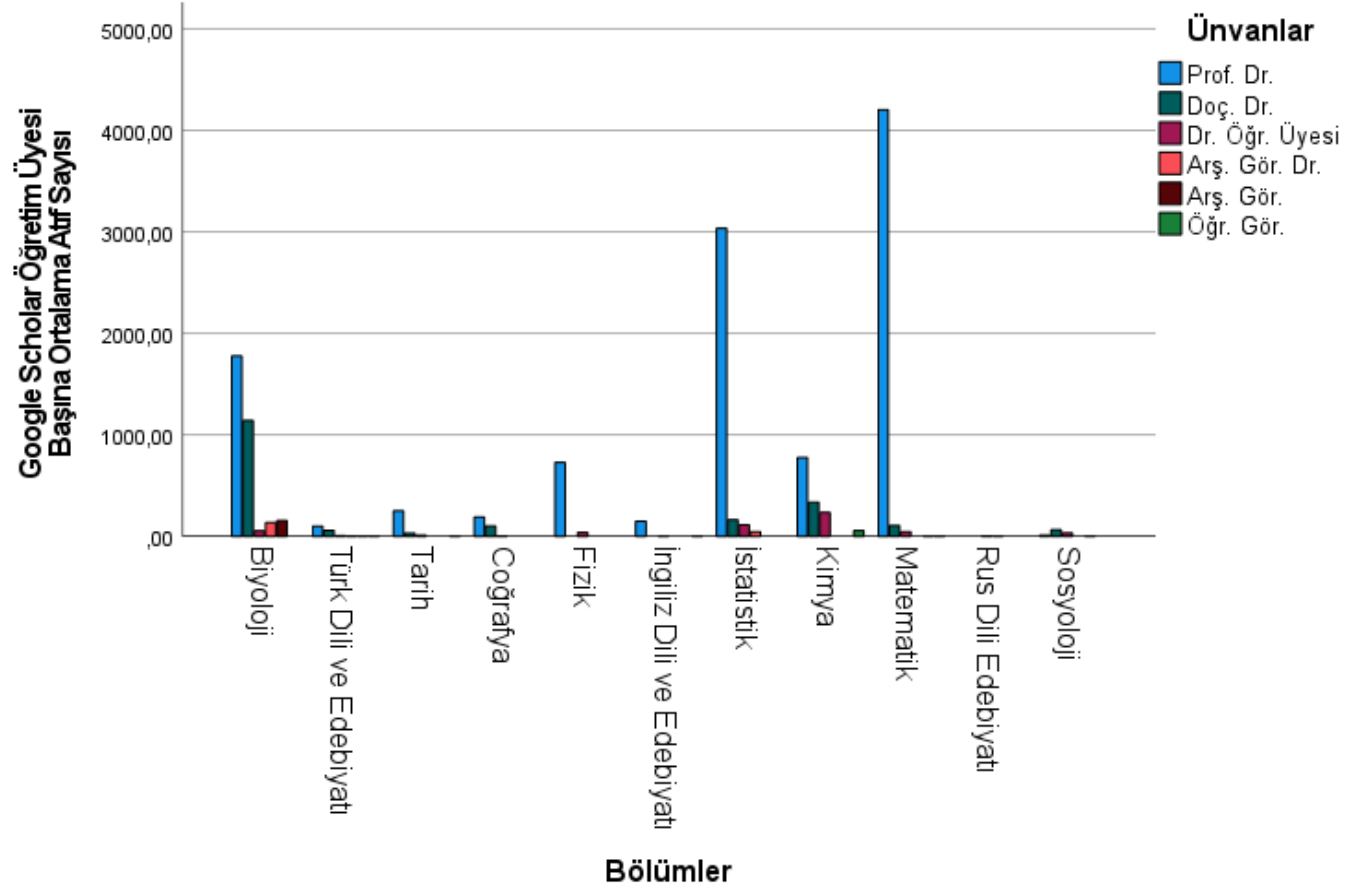
Şekil 12. Scopus Veri Tabanında 2023 Yılı İçin Öğretim Üyesi Başına ve Ünvanlara Göre Ortalama Atf sayıları

Google Scholar veri tabanına göre öğretim üyelerinin 2023 yılı için atıf sayıları elde edilerek bölümlerdeki öğretim üyesi sayısına göre ortalama yayın sayıları elde edilmiş ve Şekil 13’de verilmiştir. Elde edilen istatistiklere göre en fazla atıf ortalamasına sahip bölüm Biyoloji Bölümü olup, bu bölümü sırasıyla İstatistik ve Fizik Bölümleri takip etmektedir.



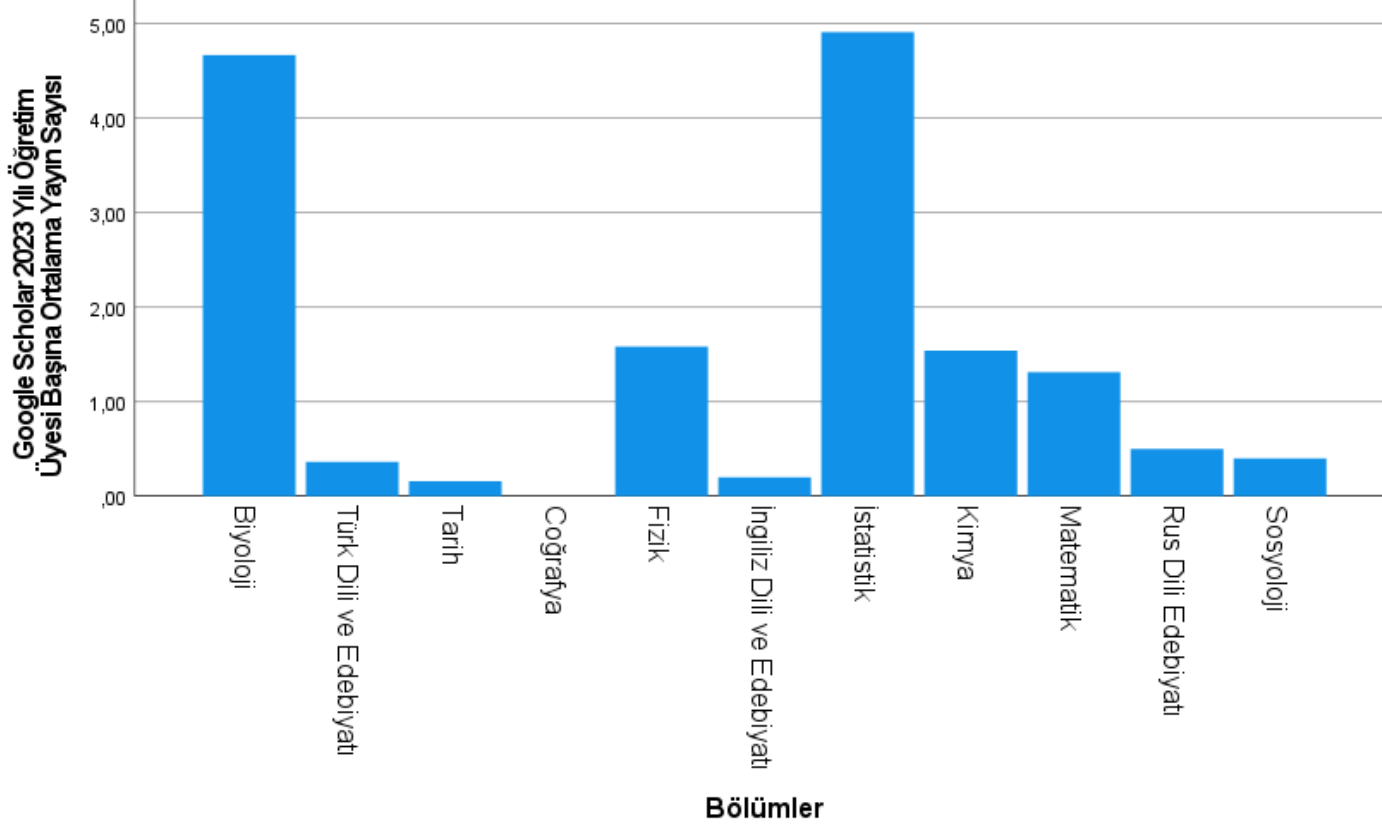
Şekil 13. Google Scholar Veri Tabanında 2023 Yılı İçin Öğretim Üyesi Başına Atıf Sayıları

Google Scholar veri tabanına göre öğretim üyelerinin 2023 yılı için atıf sayıları elde edilerek bölümlerdeki öğretim üyesi sayısına ve ünvanlara göre ortalama atıf sayıları elde edilmiş ve Şekil 14’de verilmiştir.



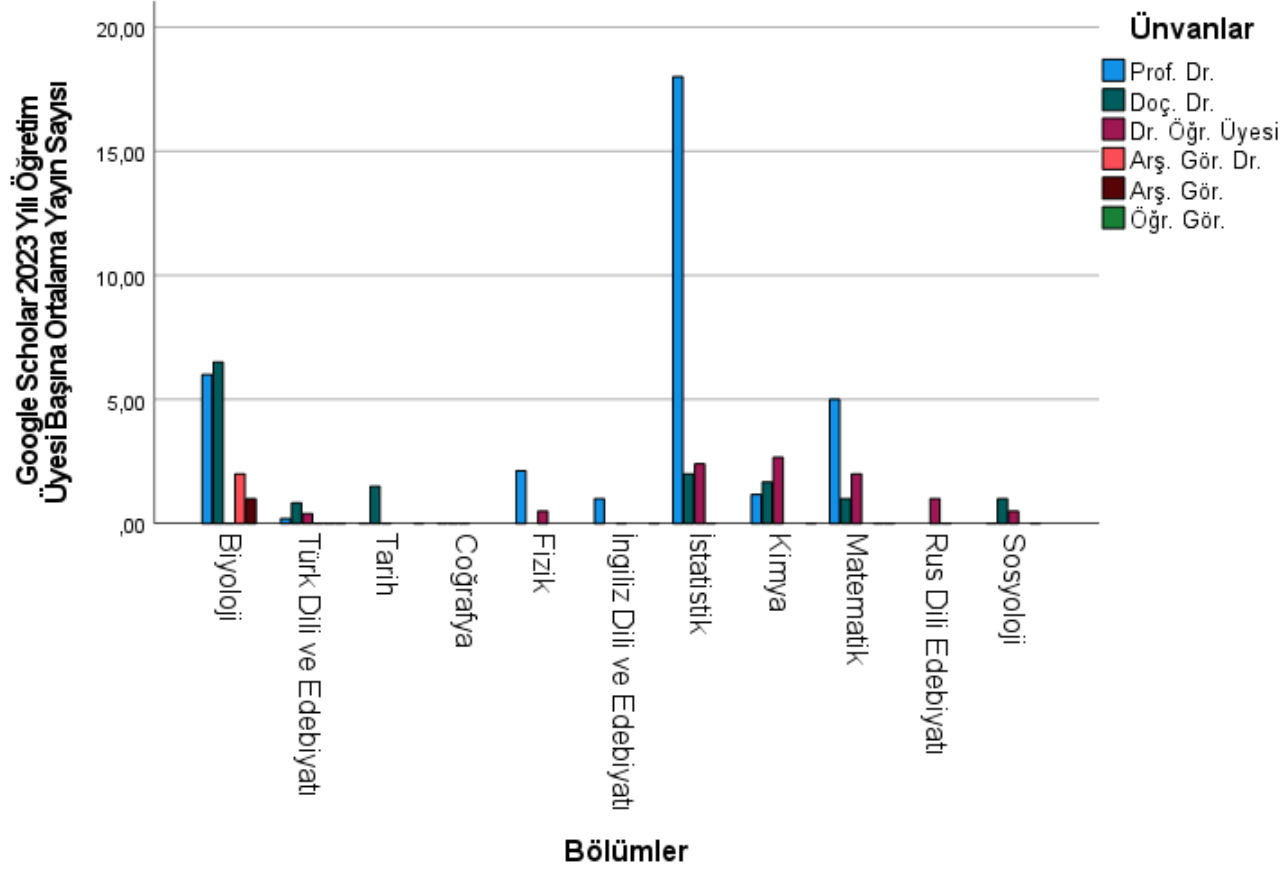
Şekil 14. Google Scholar Veri Tabanında 2023 Yılı İçin Ünvanlara Göre Öğretim Üyesi Başına Atıf Sayıları

Google Scholar veri tabanına göre öğretim üyelerinin 2023 yılı için yayın sayıları elde edilerek bölümlerdeki öğretim üyesi sayısına göre ortalama yayın sayıları elde edilmiş ve Şekil 15’de verilmiştir. Elde edilen istatistiklere göre en fazla yayın ortalamasına sahip bölüm İstatistik Bölümü olup, bu bölümü sırasıyla Biyoloji ve Fizik Bölümleri takip etmektedir.



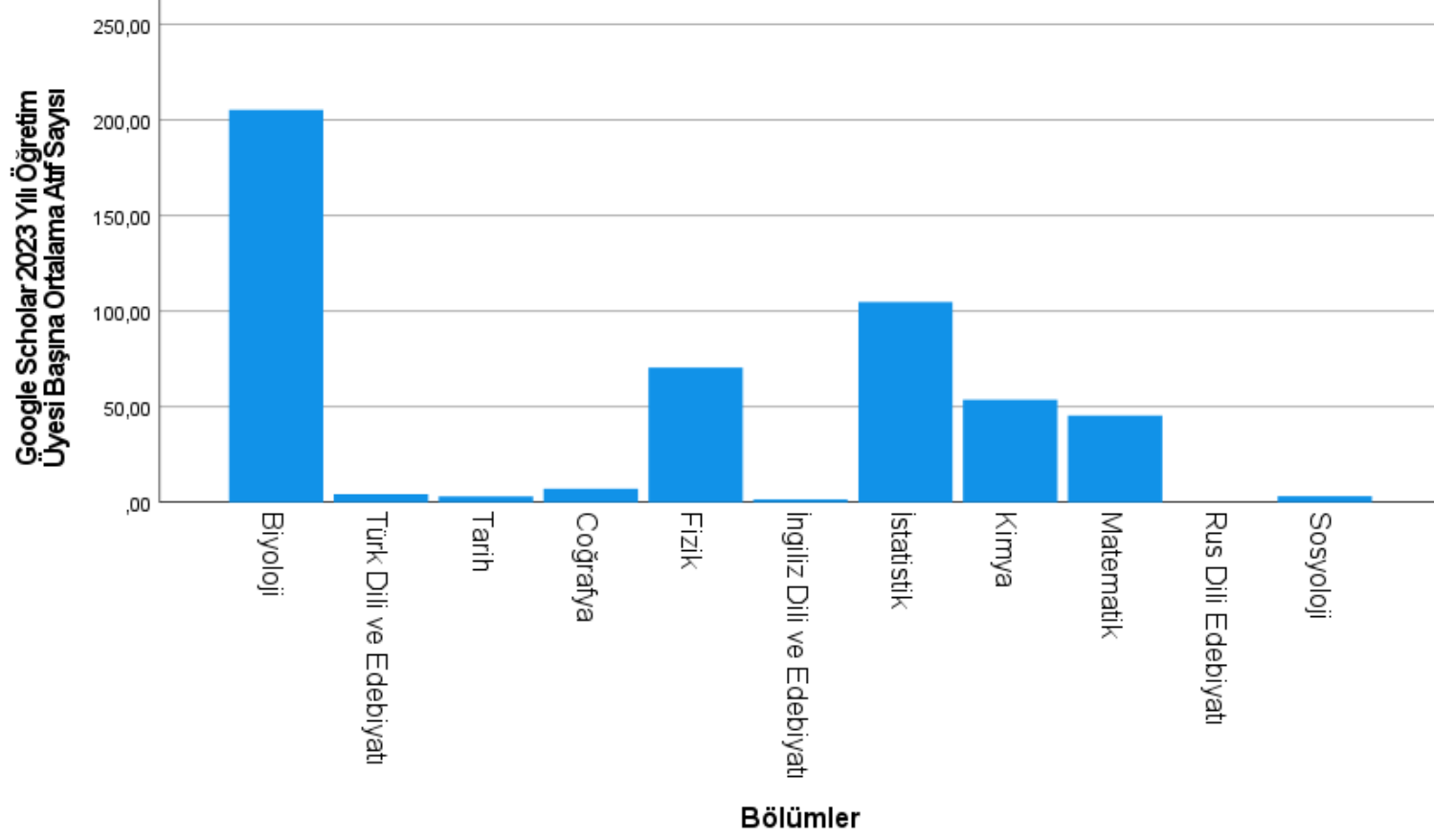
Şekil 15. Google Scholar Veri Tabanında 2023 Yılı İçin Öğretim Üyesi Başına Yayın Sayıları

Google Scholar veri tabanına göre öğretim üyelerinin 2023 yılı için yayın sayıları elde edilerek bölümlerdeki öğretim üyesi sayısına ve ünvanlara göre ortalama yayın sayıları elde edilmiş ve Şekil 16’da verilmiştir.



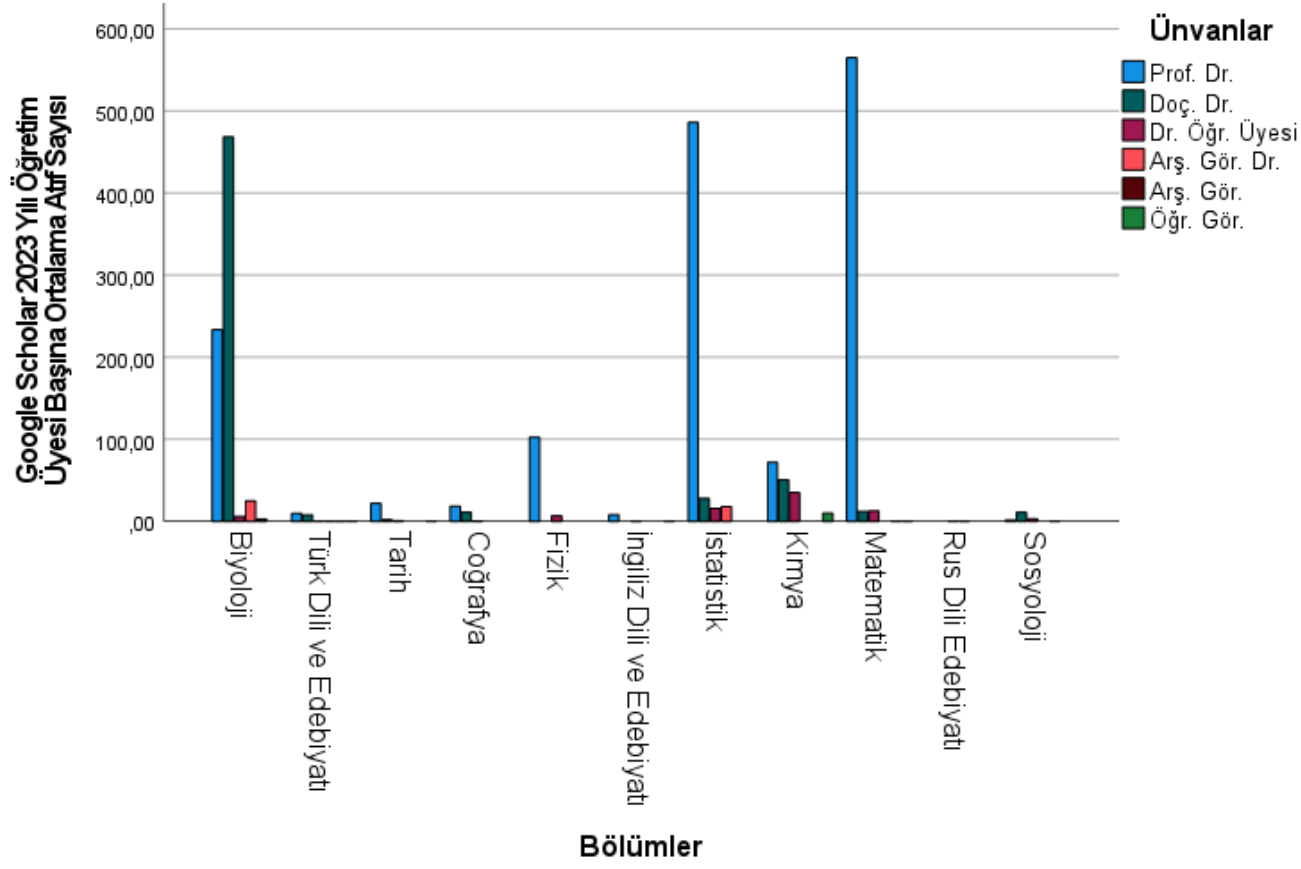
Şekil 16. Google Scholar Veri Tabanında 2023 Yılı İçin Öğretim Üyesi Başına Yayın Sayıları

Google Scholar veri tabanına göre öğretim üyelerinin 2023 yılı için atıf sayıları elde edilerek bölümlerdeki öğretim üyesi sayısına göre ortalama atıf sayıları elde edilmiş ve Şekil 17’de verilmiştir. Elde edilen istatistiklere göre en fazla yayın ortalamasına sahip bölüm Biyoloji Bölümü olup, bu bölümü sırasıyla İstatistik ve Fizik Bölümleri takip etmektedir.



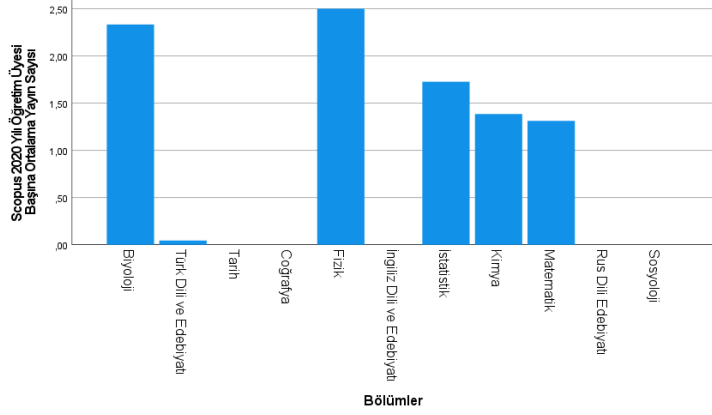
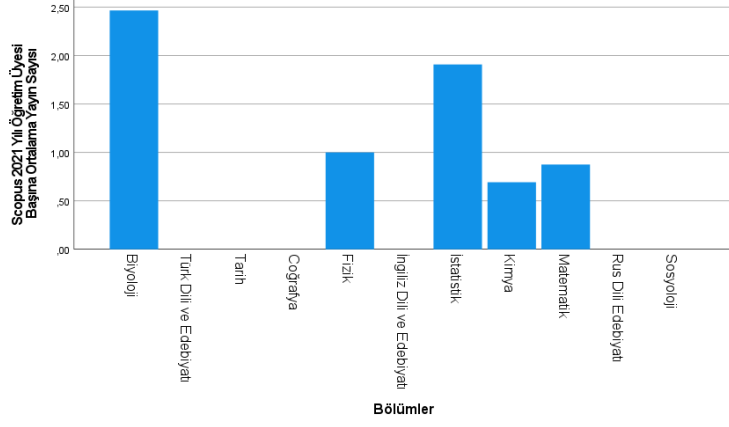
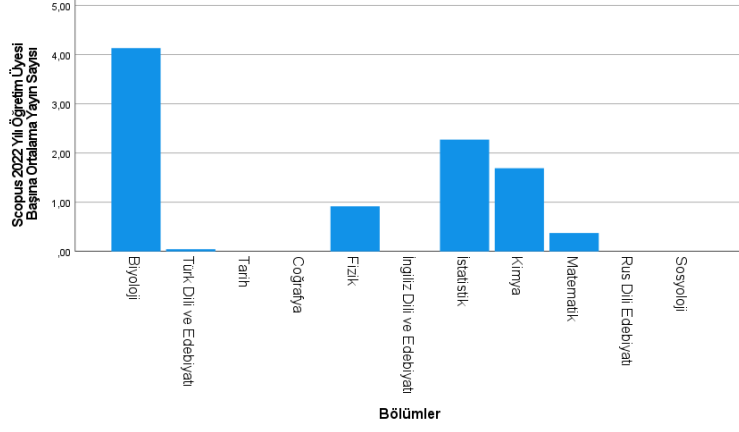
Şekil 17. Google Scholar Veri Tabanında 2023 Yılı İçin Öğretim Üyesi Başına Atıf Sayıları

Google Scholar veri tabanına göre öğretim üyelerinin 2023 yılı için atıf sayıları elde edilerek bölümlerdeki öğretim üyesi ve ünvanlara göre ortalama atıf sayıları elde edilmiş ve Şekil 18’de verilmiştir.

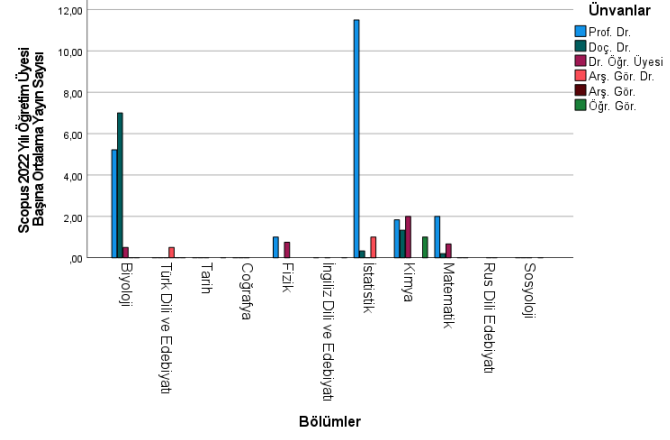


Şekil 18. Google Scholar Veri Tabanında 2023 Yılı İçin Öğretim Üyesi Başına ve Ünvanlara Göre Ortalama Atıf Sayıları

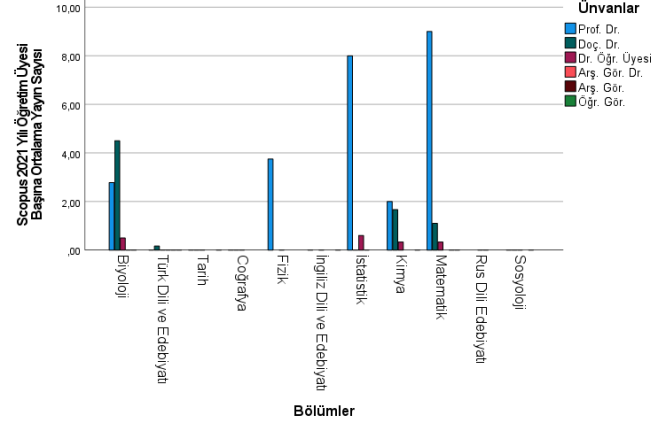
3. Geçmiş Yıllardaki Yayın İstatistikleri



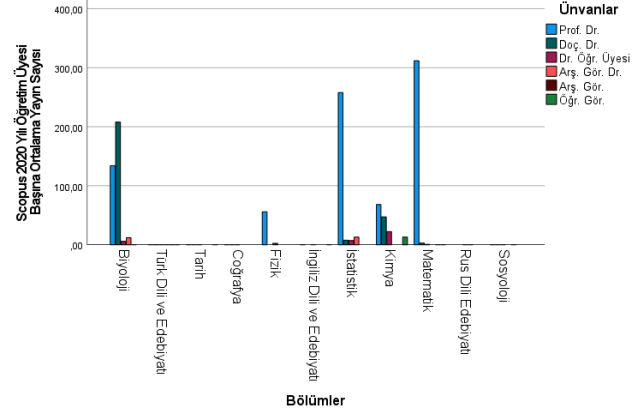
2022



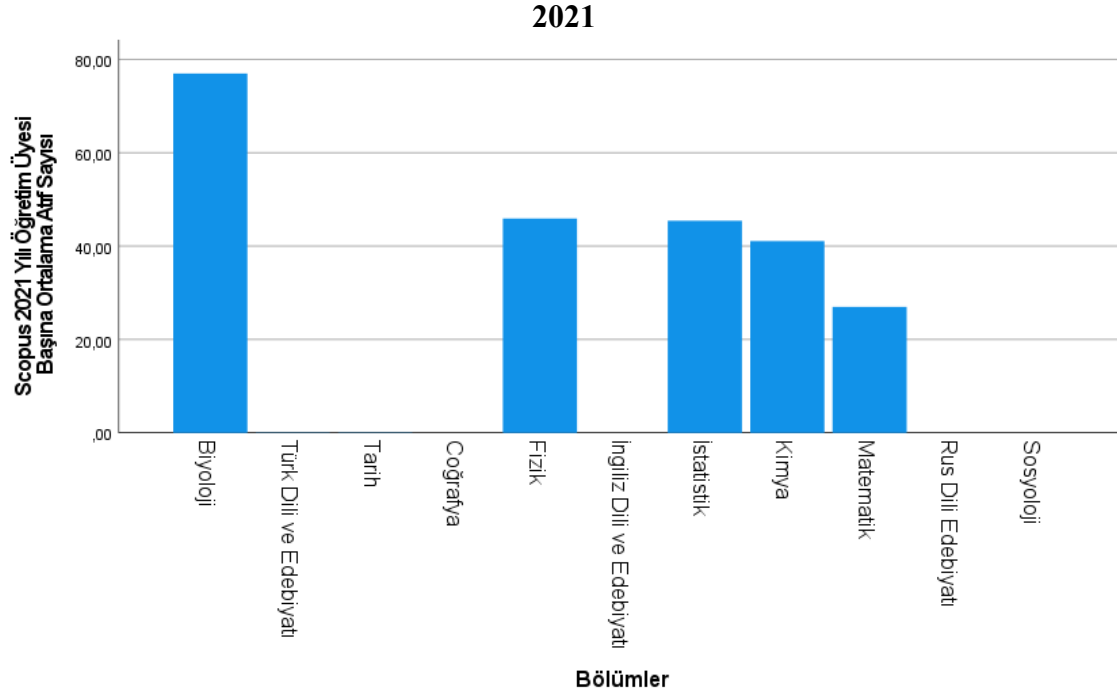
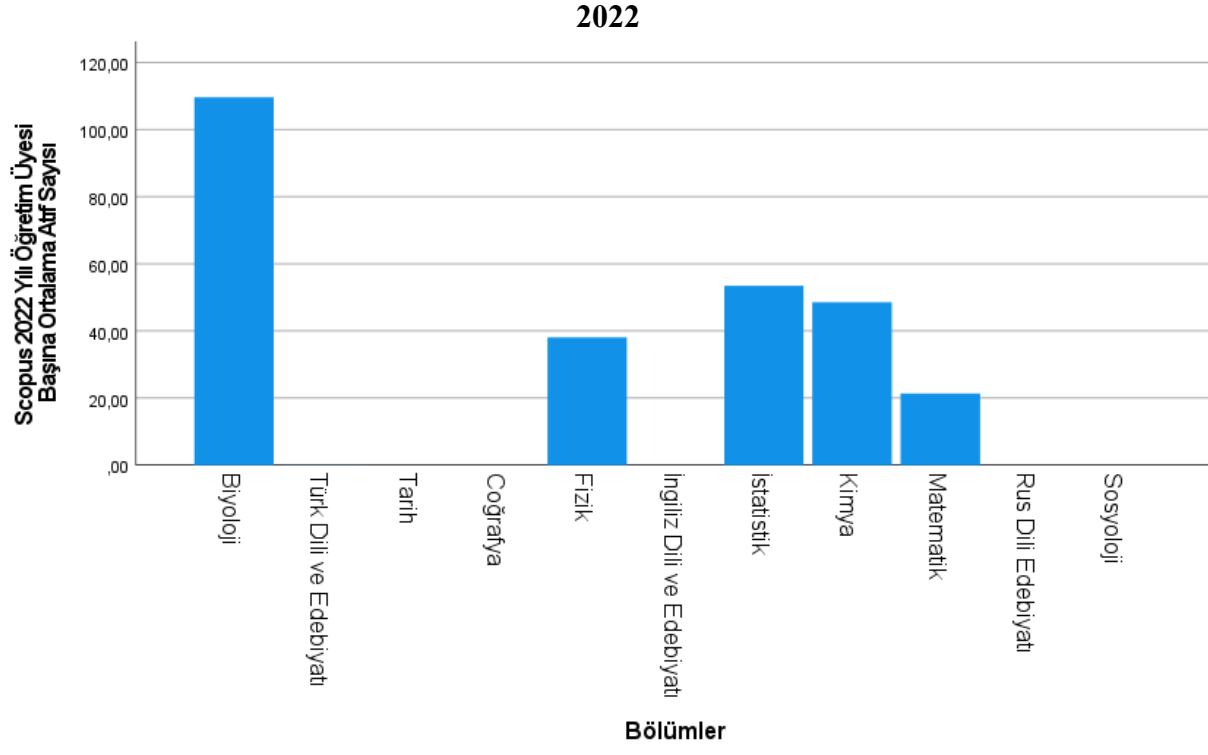
2021



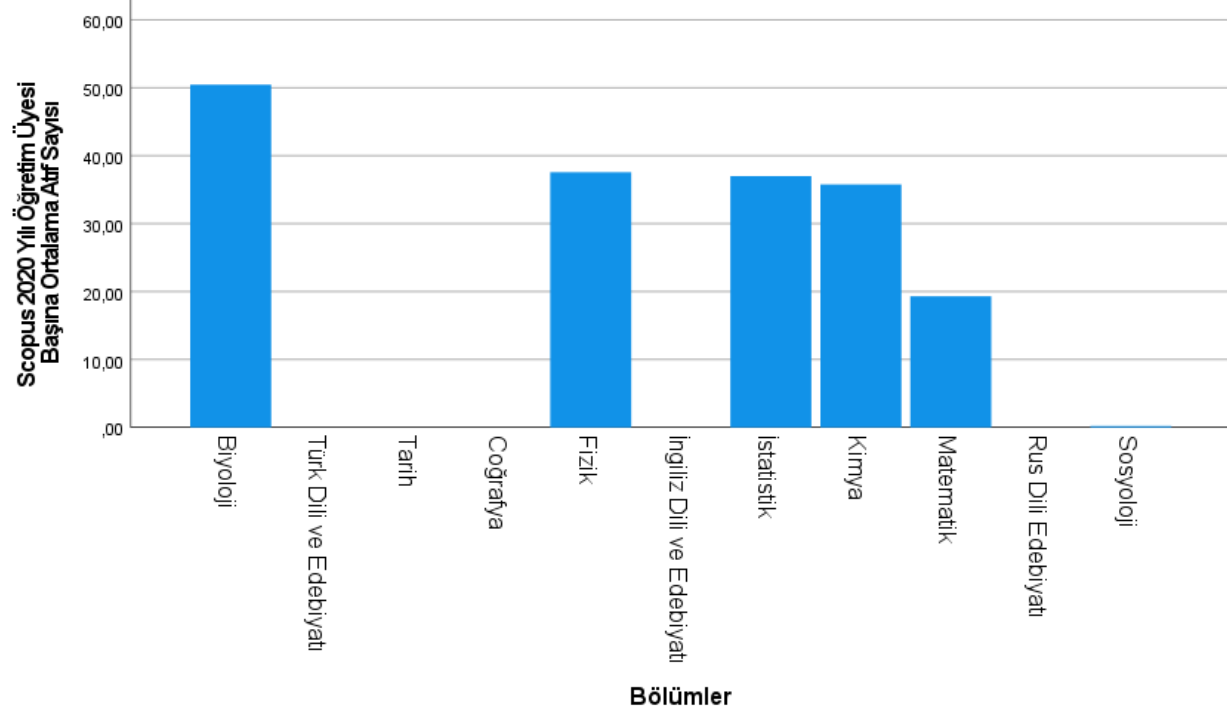
2020



4. Geçmiş Yıllardaki Atıf İstatistikleri



2020



2019

